

URBAN MEDIASPACE AARHUS
JUNI 2012

BYENS STØRSTE BYGGEPROJEKT ER GODT I GANG

INFORMATION OM BYGGEPROCESSENS 2. FASE

2011

2012

2013

2014

2015

URBAN MEDIASPACE AARHUS

ET HUS TAGER FORM

I juni 2011 tog vi det første officielle spadestik i byggeprojektet Urban Mediaspace Aarhus og markerede dermed byggeriets opstart. Nu er byggeriet godt i gang.

Byggeriet har allerede nu efter et år ændret området ved åens udløb markant, og denne gradvise forvandling vil fortsætte de kommende år. Et nyt, levende og aktivt byrum vokser frem ved havnen i Aarhus i takt med, at Multimедiehuset og p-anlægget bliver opført, infrastrukturen i området bliver ændret, og vi får anlagt de nye, store pladser.

DET GÅR PLANMÆSSIGT FREM

I det forløbne år er de gamle kajkanter, spidsen af Pier 1 og den gamle færgespier blevet

brudt ned. Og som alle i Aarhus midtby – ikke mindst naboerne til byggepladsen – har kunnet følge med i, har vi banket spuns ned til byggegruben og de nye kajkanter.

I foråret 2012 er vi i fuld gang med at udgrave byggegruben, montere de såkaldte jordankre, der skal holde byggegruben på plads, og banke pæle ned til at holde fundamentet. Vi er også ved at etablere den bro, der skal føre fra Mindet til det kommende Multimедiehus.

OVERBLIK OVER BYGGERIET

Denne brochure giver dig et overblik over byggeprojektet fra byggeriets opstart i juni 2011, frem til hele projektet står færdigt ved

udgangen af 2015. Brochuren fokuserer dog særligt på anden fase af byggeriet – perioden fra sommeren 2012 til foråret 2013. Det er i denne periode, at rådhuset kommer til syne, og det omfattende vejarbejde i området for alvor går i gang.

På vores hjemmeside kan du læse mere om projektet og løbende følge med i udviklingen. Du kan også gå en tur rundt i vores 3D-model og få et indtryk af, hvad vi bygger.

Kig ind på www.urbanmediaspace.dk.

Venlig hilsen Projektsekretariatet
for Urban Mediaspace Aarhus





FAKTA OM PROJEKTET

Aarhus Kommune gennemfører i samarbejde med Realdania og Realdania Byg byggeprojektet Urban Mediaspace Aarhus. Projektet omfatter:

- Multimediehuset
- Automatisk p-anlæg med 1000 pladser
- Nye havnepladser
- Klimasikring af midtbyen
- Frilægning af den sidste del af Aarhus Å
- Omlægning af infrastrukturen i området
- Forberedelser til letbanen

Multimediehuset bliver Aarhus' nye hovedbibliotek og skal også indeholde en række andre funktioner – blandt andet Borgerservice, multisal, børneteatersal, café og arealer til udleje.

Havnepladserne bliver et nyt fristed i midtbyen, hvor borgere og besøgende kan opleve byens møde med vandet og få mulighed for nye kulturelle aktiviteter, ophold, oplevelser og leg.

Multimediehuset og p-anlægget er efter planen klar til brug i slutningen af 2014, mens havnepladserne og resten af projektet står færdigt ved udgangen af 2015.

OVERORDNET TIDSPLAN

FÅ OVERBLIK

Opførelsen af Urban Mediaspace Aarhus blev skudt i gang i juni 2011, og arbejdet vil fortsætte frem til årsskiftet 2015-2016. Projektet er inddelt i fire faser, hvoraf første fase er veloverstået.

SOMMER 2011 – SOMMER 2012

- Nedbrydning af gamle kajkanter, spidsen af Pier 1 og den gamle færgepier
- Nedbankning af spuns og pæle
- Udgravning af byggegrube
- Montering af jordankre
- Opfyldning af områderne, hvor de nye kajkanter ligger ude i havnebassinet
- Etablering af bro fra Mindet til det kommende Multimediehus

SOMMER 2012 – FORÅR 2013

- Omlægning af vejene omkring Europaplads
- Omlægning af kabler og ledninger
- Udgravning af byggegrube
- Montering af jordankre
- Nedbankning af pæle
- Opførelse af kælder og råhus
- Frilægning af Aarhus Å
- Etablering af slusebygværk

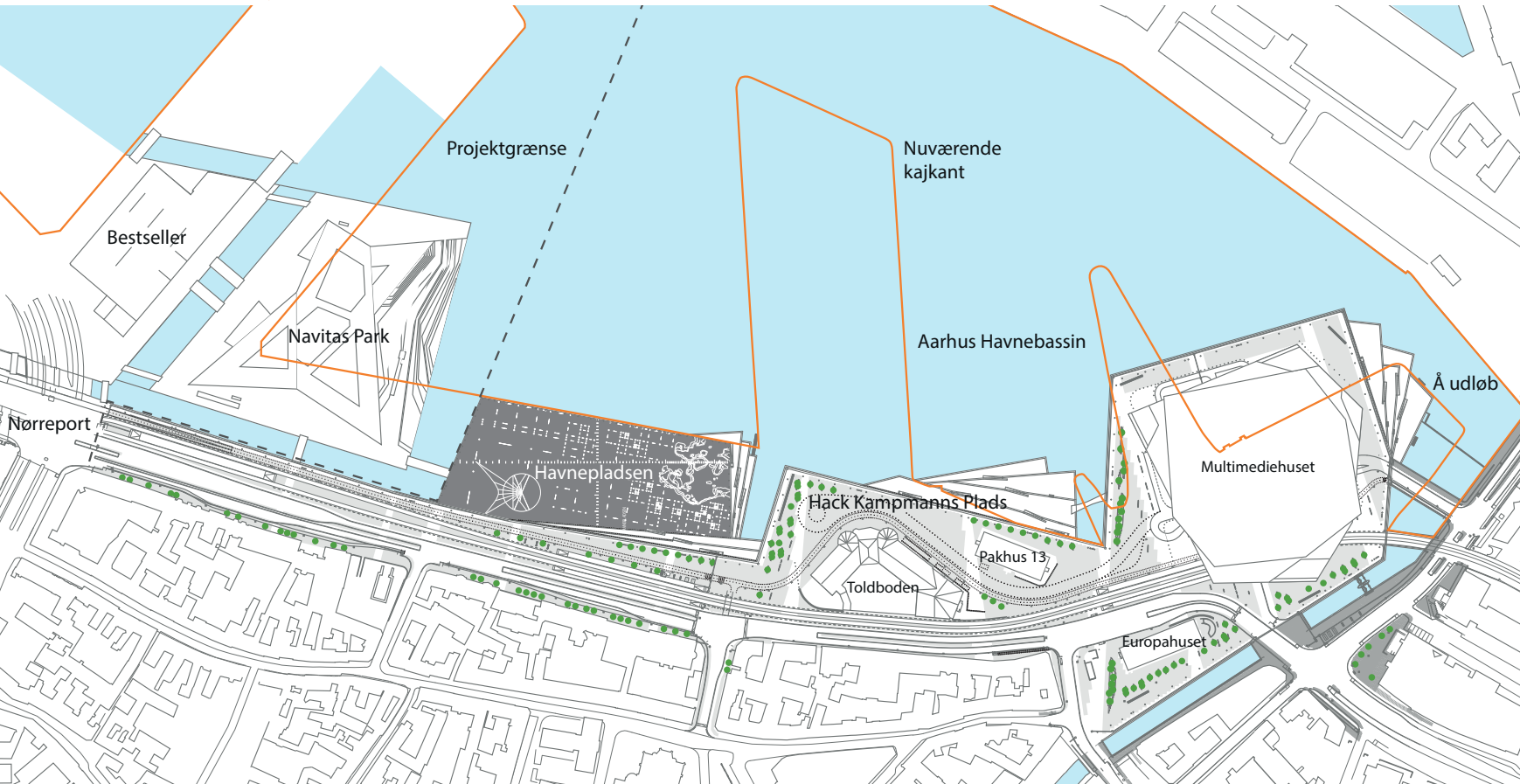
FORÅR 2013 – EFTERÅR 2014

- Færdiggørelse af råhus
- Indvendig indretning af bygningen
- Frilægning af Aarhus Å
- Vejoplægninger af Kystvejen, Skolebakken, Skolegyde, Havnegade, Åboulevarden og Mindet
- Installering af det automatiske p-anlæg
- Multimediehuset og p-anlægget er klar til brug i slutningen af 2014

EFTERÅR 2014 – EFTERÅR 2015

- Færdiggørelse af vejoplægninger
- Nedbrydning af den resterende del af Pier 1
- Etablering af havnepladser
- Veje og pladser er klar til brug i slutningen af 2015

PROJEKTOMRÅDE



Projektgrænse

Nuværende kajkant

Aarhus Havnebassin

Å udløb

Bestseller

Navitas Park

Havnepladsen

Häck Kampmanns Plads

Multimediehuset

Nørreport

Pakhus 13

Toldboden

Europahuset

VEJARBEJDER OG INFRASTRUKTUR

OMLÆGNING TIL LETTERE TRAFIK

Projektets vejarbejder indgår i en større plan for Aarhus midtby. Formålet er at binde byen og vandet sammen og skabe bedre adgang til havnefronten fra midtbyen. Samtidig skabes der plads til den kommende letbane.

Med til vejarbejderne hører omlægning af Kystvejsstrækningen. Der vil fortsat køre biler ad Kystvejen – men i fremtiden vil der kun være ét spor i hver retning.

ET BLØDT TRAFIKALT KNUDEPUNKT

Fremover vil du på arealerne omkring Multi-mediehuset og de nye havnepladser opleve blødere overgange mellem de forskellige trafikformer. Området bliver et delt rum, hvor bilister, cyklister og gående færdes side om side. Letbanen kommer til at køre i spor, der er nedfældet i belægningen, så den ikke spærrer for adgangen til vandet.

Byens borgere og besøgende får samtidig glæde af en ny, rekreativ promenade med gå- og cykelsti langs hele strækningen.

VEJARBEJDERNE KOMMER PRIMÆRT TIL AT BERØRE FØLGENDE VEJE:

- Mindet
- Havnegade
- Europaplads
- Dynkarken
- Mindebrogade
- Skolebakken
- Kystvejen
- Skolegyde

Vi nedlægger følgende veje:

- Nordhavnsgade
- Skibbrogade
- Åboulevarden mellem Mindebrogade og Europaplads

» ARBEJDERNE ER DEL AF EN STØRRE OMLÆGNING AF TRAFIKKEN I MIDTBYEN, OG DET VIL TAGE TID, INDEEN NYE FÆRDELSMØNSTRE OG TRAFIKVANER FALDER PÅ PLADS. «

STOR AKTIVITET OMKRING EUROPAPLADS

I første omgang arbejder vi i området omkring Europaplads, hvor vi fra august 2012 starter på omlægningen af Mindebrogade og den sydlige ende af Havnegade. Vi begynder her for at etablere en ny vejadgang til blandt andet Fredens Torv og Sallings parkeringshus, så vi senere kan nedlægge vejadgangen via Åboulevarden og begynde på åbningen af Aarhus Å.

Ombygningen af Havnegade omfatter dels en hævnning af vejen og dels en ændring af vejens profil, så der fremover kun er ét spor i hver retning. Mindebrogade

bliver ændret fra ensrettet til dobbeltrettet vej og bliver tilsluttet Havnegade i et nyt, signalreguleret kryds.

Fortovsarealer og heller langs Havnegade og Mindebrogade bliver først etableret i sin endelige udformning i en senere fase af byggeriet. Det er både billigere og sikrer en ensartet, sammenhængende belægning i hele området.

FØLG LØBENDE MED I VEJARBEJDET

Du kan via trafikradioen og på hjemmesiden www.trafikken.dk/østjylland løbende følge med i, hvor i området der er afspærringer og vejarbejde.

Vi informerer desuden med tydelig skiltning i området.

GENER FOR NABOER

Vi kan desværre ikke undgå, at vejarbejderne vil medføre gener for dem, der bor i området.

Som nabo vil du kunne opleve gener i form af støj, vibrationer og spild fra de maskiner, som entreprenøren bruger i forbindelse med arbejdet. Entreprenøren vil bestræbe sig på at anvende de metoder, som generer mindst muligt.

Entreprenøren skal sikre adgang til ejendommene langs de berørte veje. Det kan dog ikke helt undgås, at der vil ske kortvarige lokale lukninger af adgange. I disse tilfælde skal entreprenøren i god tid informere ejere og beboere om lukningens omfang, tidspunkt og varighed.

GENER FOR TRAFIKANTER

Vejarbejderne vil også give gener for de trafikanter, der plejer at færdes i området. Arbejderne er del af en større omlægning af trafikken i midtbyen, og det vil tage tid, inden nye færdselsmønstre og trafikvaner falder på plads.

Som bilist skal du indstille dig på, at Havnegade fra august 2012 kun vil være farbar med én vognbane i hver retning. Derudover bliver Mindebrogade lukket for gennemkørende trafik frem til foråret 2013. Det samme bliver adgangen fra Mindebrogade til Skolegade og adgangen fra Mindebrogade til promenaden langs åen.

Vi anbefaler, at du kun kører ind i området, hvis du har et ærinde i midtbyen. Hvis du i stedet plejer at køre ad Kystvejsstrækningen på vej mellem nord og syd, foreslår vi, at du i stedet benytter dig af Ringgaden og Ringvejen. Begge vejsystemer bliver forbedret og opgraderet til at kunne håndtere mere trafik.

Vi opretholder i hele perioden en korridor for cyklister og fodgængere mellem Åboulevarden og Skolegade, så der bliver mulighed for at passere området.

LEDNING SARBEJDE

I forbindelse med vejarbejderne skal der flyttes og omlægges ledninger i undergrunden. Der er ikke færre end 17 forskellige ledningsejere, som har kabler, vandledninger, varmeledninger og kloakledninger i området. En del af dem benytter også lejligheden til at få udskiftet gamle ledninger, når vejene alligevel er gravet op.

Hvis du oplever problemer med adgang til fx vand, strøm, tv-signal eller internet, skal du kontakte din udbyder.

» HAVNEPLADSERNE BLIVER ET NYT FRISTED I MIDTBYEN, HVOR BORGERE OG BESØGENDE KAN OPLEVE BYENS MØDE MED VANDET OG FÅ MULIGHED FOR NYE KULTURELLE AKTIVITETER, OPHOLD, OPLEVELSER OG LEG. «



ØVRIGE AKTIVITETER I BYGGERIET

RÅHUSET SKYDER OP

Sideløbende med vejarbejderne arbejder vi videre med opførelsen af Multimediehuset. I perioden fra sommeren 2012 til foråret 2013 laver vi byggegruben færdig og begynder på opførelsen af råhuset.

Vi opstiller fire store tårnkraner på byggepladsen. Den største af kranerne er cirka 80 meter høj – faktisk er den højere end Europahuset, selv om den står nede i den otte meter dybe byggegrube.

Frem til begyndelsen af 2013 vil arbejdet foregå i kælderens. Men herefter begynder råhuset at skyde op over terræn. Det er også på dette tidspunkt, at vi starter på instal-

leringen af det automatiske p-anlæg. Først laver vi "reolsystemet", som skal opbevare de 1000 biler, anlægget får plads til. Senere tager vi fat på mekanikken. Blandt andet skal der installeres 20 elevatorer, som tager imod bilerne og automatisk sænker dem ned i anlægget.

Sidst, men ikke mindst, begynder vi i starten af 2013 at åbne den del af Aarhus Å, der stadig er tildækket. Vi tager også fat på at etablere det store sluseanlæg, der skal ligge ved åens udmunding. Anlægget skal sikre midtbyen mod oversvømmelse.

ARKÆOLOGISK OVERVÅGNING

Arkæologer fra Moesgård følger byggeriet, såfremt der dukker noget af arkæologisk værdi op, mens vi udgraver byggegruben. Det har endnu ikke været tilfældet, men det bliver spændende, når vi begynder på gravearbejdet omkring åens udmunding. Her grundlagde vikingerne nemlig i sin tid byens første havn.

STØJ OG VIBRATIONER VIL FOREKOMME

Også byggeriets anden fase vil desværre medføre gener i form af støj og vibrationer for især naboerne til byggepladsen.

I løbet af sommeren 2012 skal vi nedbanke i alt 34 km pæle. Vi tager de midler i brug, som bedst muligt reducerer omfanget af støj og vibrationer. For eksempel bliver der boret huller i jorden, hvor pælene skal stå, så de kan bankes ned med færre slag. På grund af forholdene i jordbunden og af

syns til bæreevnen kan vi dog ikke for-bore i pælens fulde længde, men er nødt til at udføre en del af arbejdet med rambuk, og det vil give de karakteristiske, dumpe slag. Nedbankningen kan desuden medføre vibrationer i undergrunden. Arbejdet med nedbankning sker i hverdage i tidsrummet 08.00 – 18.00.

I hele perioden fra sommeren 2012 til for-året 2013 vil der være en hel del lastbilkørsel med byggematerialer til og fra byggepladsen.

VI HOLDER ØJE MED NABOEJENDOMMENE

Vi har fortsat vibrationsmålere på udvalgte bygninger i området, så vi løbende kan følge vibrationsniveauet. Vi har desuden fotoregistreret nærliggende ejendomme, så det efterfølgende kan afgøres, om byggeriet har medført revnedannelser.

BYGGERIET I PROCES



JUN 2011 >>

AUG 2011 >>

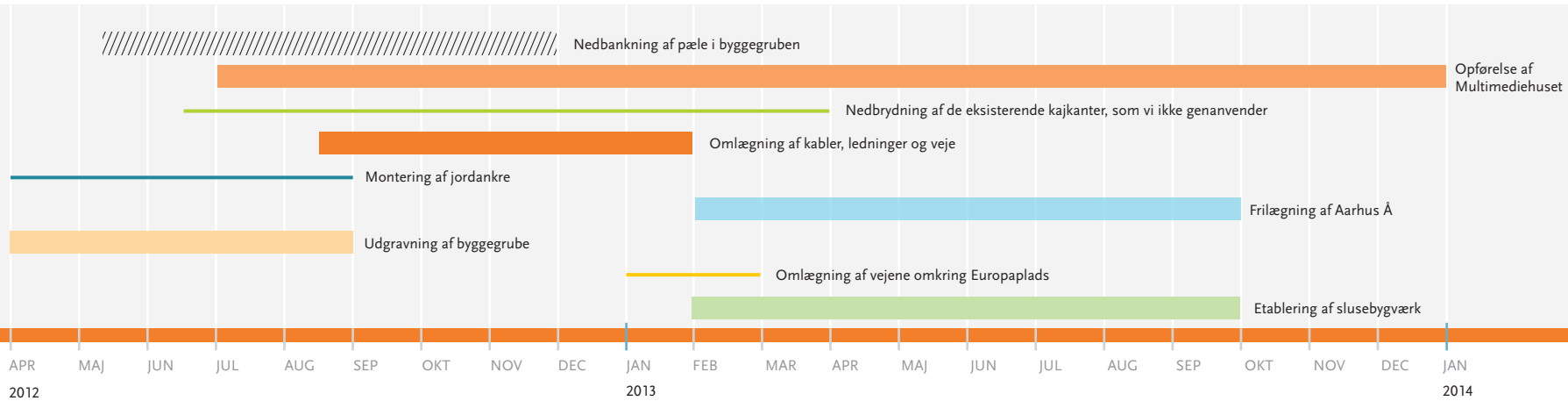
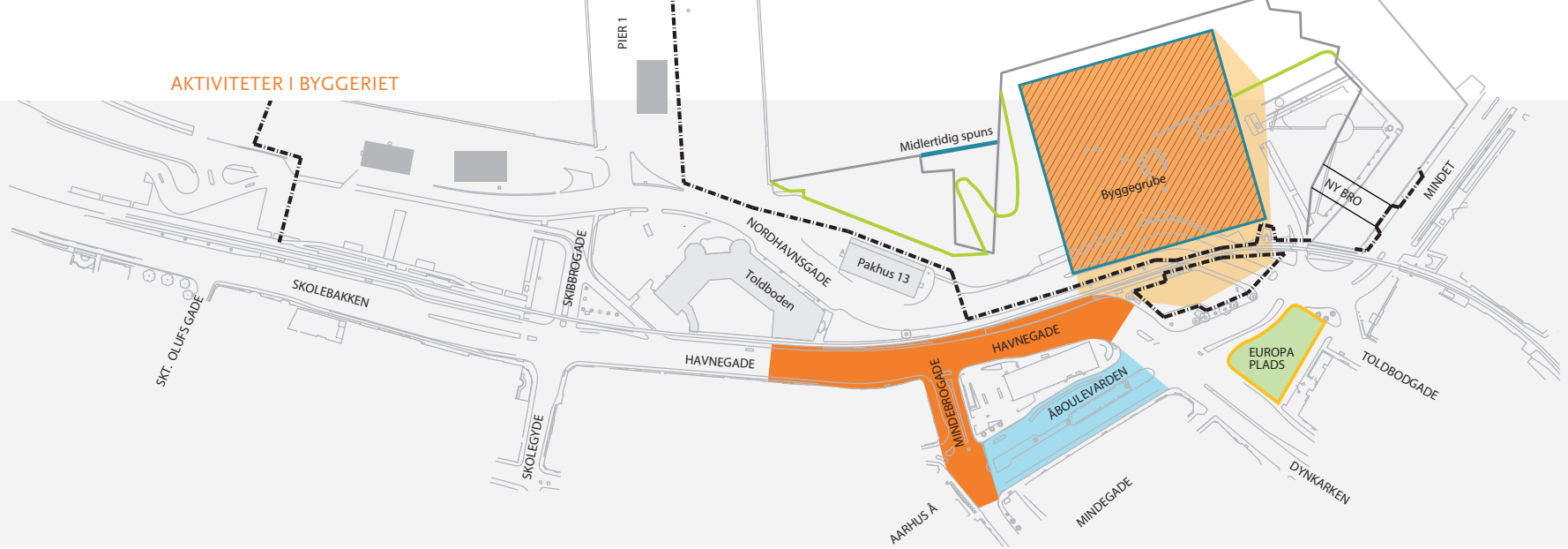
OKT 2011 >>

DEC 2012 >>

MAR 2012 >>

JUN 2012 >>

AKTIVITETER I BYGGERIET



HVAD SKER DER FRA FORÅRET 2013?

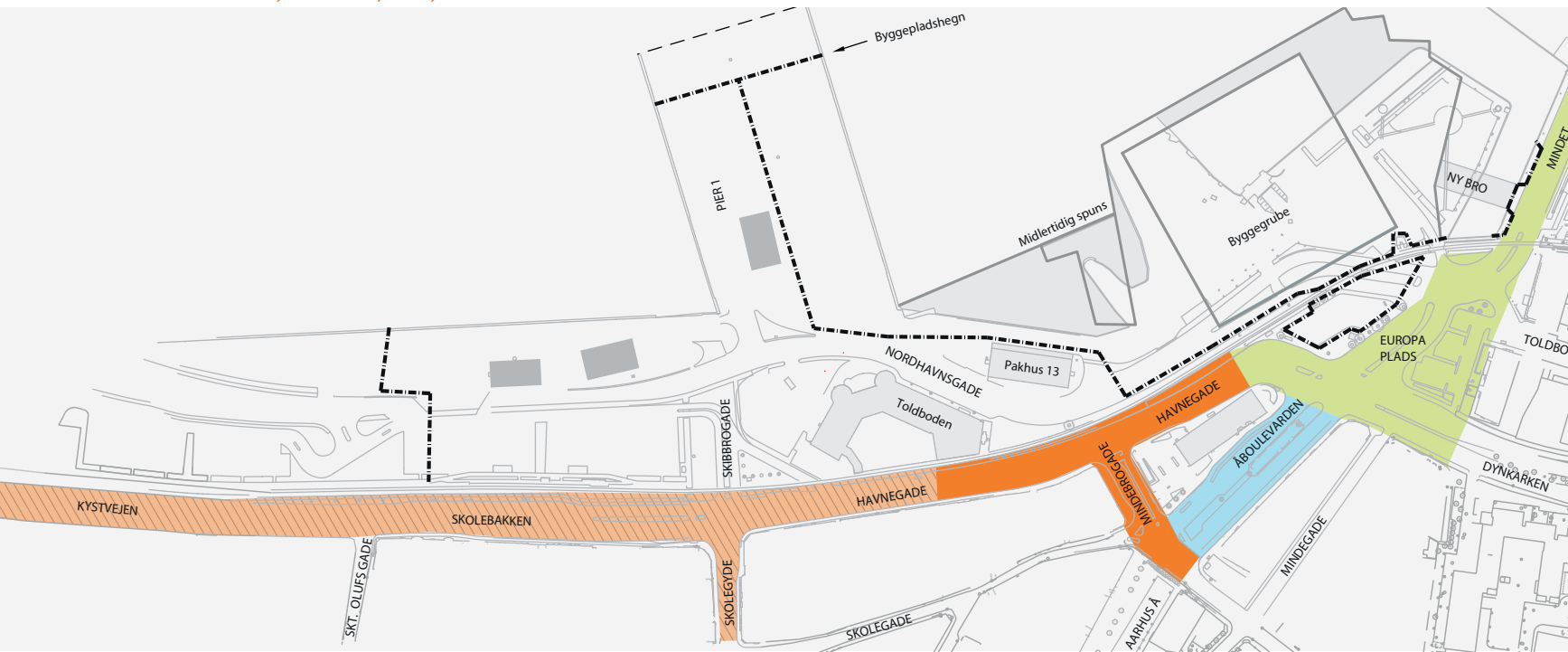
VEJOMLÆGNINGER, FACADER OG P-ANLÆG

Fra foråret 2013 arbejder vi i de områder, du kan se på kortet. Som det fremgår, tager vi blandt andet hul på de resterende vejarbejder i projektet. Det drejer sig om strækningen fra den nordlige ende af Havnegade over Skolebakken til Kystvejen, som vi omlægges fra fire til to spor. Vi lægger også ny belægning på Skolegade og starter på ombygningen af Mindet.


MULTIMEDIEHUSET INDRETTES


I foråret 2013 er vi ved at være så langt med råhuset, at vi kan begynde på montering af facaderne og den indvendige del af huset. Vi fortsætter også med monteringen af det automatiske p-anlæg og etablering af slusen til højvandssikring af midtbyen.


PROJEKTETS VEJARBEJDER



 Marts 2013-Marts 2014

 Marts 2013-Juni 2014

 August 2012-Februar 2013

 Marts 2013-September 2014

PARKERING I BYGGEPERIODEN

PLADS NOK TIL ALLE

Aarhus Kommune har undersøgt parkeringsbehovet i havneområdet. I de mest spidsbelastede perioder har vi talt 450 parkerede biler på havnen. For at imødekomme dette behov sørger vi for, at der under hele byggeperioden vil være 550 p-pladser i området.

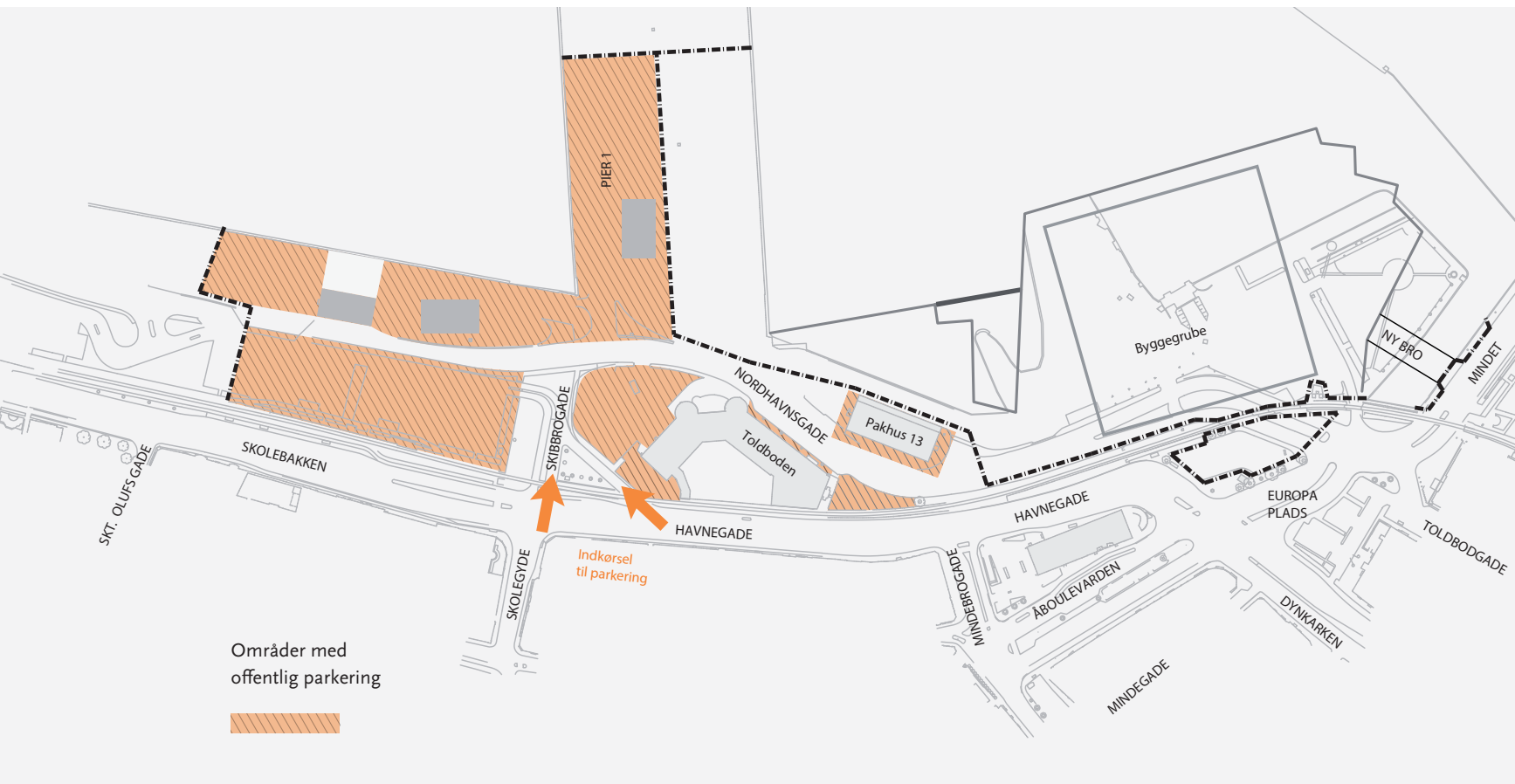
På kortet kan du se de områder, hvor du kan parkere i byggeperioden.

MODERNE P-ANLÆG

Vi nedlægger først de nuværende p-pladser i området, når det automatiske p-anlæg under Multimediehuset står færdigt i 2014. Her får byens beboere og gæster glæde af hele 1000 nye p-pladser tæt på midtbyen.

» UNDER HELE
BYGGEPERIODEN
VIL DER VÆRE
550 P-PLADSER
I OMRÅDET. «

PARKERING I BYGGEPERIODEN



FAKTA OM URBAN MEDIASPACE AARHUS

DET ER OS, DER BYGGER

AKTØRERNE BAG

Aarhus Kommune er bygherre for Urban Mediaspace Aarhus. Projektet gennemføres i partnerskab med Realdania og Realdania Byg, der indgår i etableringen af havnepladserne og det automatiske p-anlæg.

Arkitektfirmaet schmidt hammer lassen architects er totalrådgiver på projektet og har tegnet Multimediets hus. De har tilknyttet Arkitekt Kristine Jensens Tegnestue og Alectia A/S som underrådgivere. Arkitekt Kristine Jensens Tegnestue har tegnet havnepladserne, mens Alectia A/S står for den ingeniørfaglige del af arbejdet.

Rambøll Danmark er bygherrerådgiver på projektet, mens COWI har ansvaret for byggeledelsen.

PÅ BYGGEPLADSEN

I byggeriets første fase har du primært set medarbejdere fra NCC og Per Aarsleff A/S på byggepladsen.

NCC skal opføre det såkaldte råhus. Det vil sige Multimediets vægge, søjler, bjælker, etagedæk, facader og tag. Desuden har NCC ansvaret for at frilægge den sidste del af Aarhus Å samt etablere og lede byggepladsen for hele projektet frem til 2015.

Per Aarsleff A/S har til opgave at udgrave byggegruben til Multimediets hus og opføre en ny kajfront. Det er også Per Aarsleff A/S, der står for nedbankning af spuns og pæle.

I byggeriets anden fase får en række nye entreprenører deres daglige gang på byggepladsen. Den tyske virksomhed Lödige begynder på monteringen af p-anlægget, og vejentreprenørerne tager fat på vejarbejderne.

I løbet af efteråret 2012 finder vi ud af, hvilke virksomheder der får til opgave at udføre en række fagentrepriser som for eksempel projektets tømrer-, maler- og installationsarbejder.





KONTAKT

OPLEVER DU PROBLEMER I FORBINDELSE MED BYGGERIET? ELLER HAR DU SPØRGSMÅL TIL PROJEKTET?

Du er altid velkommen til at ringe eller skrive en mail til Aarhus Kommunes projektchef, Niels Vad Sørensen. Vi tager hånd om din henvendelse så hurtigt som muligt.

KONTAKTOPLYSNINGER:

Projektchef Niels Vad Sørensen
Telefon: 8940 93 15
Mail: urbanmediaspace@aarhus.dk

MERE INFORMATION

Følg løbende med i projektets udvikling på www.urbanmediaspace.dk

BIDRAGSYDERE:

- Aarhus Kommune bidrager med cirka 1,2 milliarder kroner.
- Realdania bidrager med cirka 200 millioner kroner til etablering af havnepladser.
- Realdania Byg bidrager med cirka 500 millioner kroner, som er en filantropisk investering i køb af p-anlægget.

