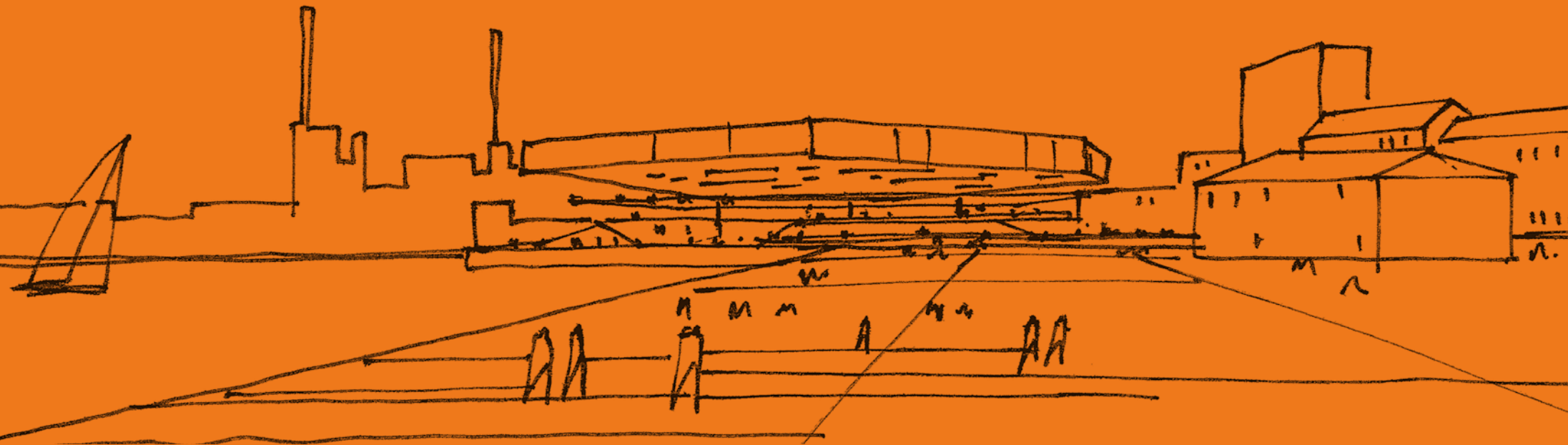


URBAN MEDIASPACE AARHUS



Dokk1 og havneområdet er mere end blot en bygning og en plads – det er et nyt sted i byen.



URBAN MEDIASPACE AARHUS

Urban Mediaspace Aarhus er Aarhus Kommunes største anlægsprojekt nogensinde og indgår i omdannelsen af Aarhus inderhavn fra industrihavn til byrum. Projektet skaber sammenhæng mellem byen og vandet og får stor indflydelse på havneområdet og byens liv. Området ligger centralt i forhold til Aarhus midtby, Domkirken, gågaden og å-miljøet.

Projektet inkluderer Dokk1 – fremtidens Hovedbibliotek og Borgerservice, et innovativt automatisk p-anlæg med 1000 pladser, tre nye levende havnebyrum, omlægning af infrastrukturen i området, forberedelser til letbanen, frilægning af sidste stykke af Aarhus Å samt klimasikring af midtbyen. De nye pladser og opholdsrum, Dokk1 samt omlægningen af trafikken betyder, at området bliver et mangfoldigt og aktivt byrum med mange anvendelsesmuligheder.

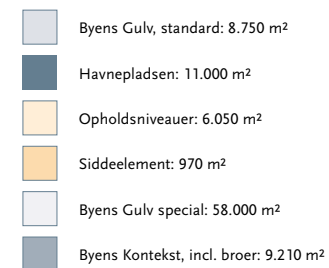
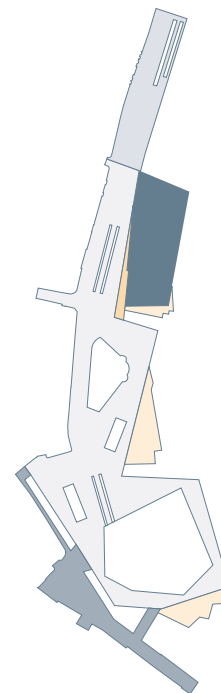
Projektet gennemføres i partnerskab med Realdania og Realdania Byg, der indgår i etablering af havnepladserne og det automatiske parkeringsanlæg.

Arkitektfirmaet schmidt hammer lassen architects er arkitekt og totalrådgiver på projektet og har tilknyttet Arkitekt Kristine Jensens Tegnestue og Alectia A/S som underrådgivere. Rambøll Danmark er bygherrerådgiver på projektet.

Dokk1 og parkeringsanlægget er klar til brug ved årsskiftet 2014-2015, mens havnepladserne og resten af projektet står færdigt i 2016.



BYGHERRE: Aarhus Kommune
www.urbanmediaspace.dk
 PARTNERE: Realdania /
www.realdania.dk og
 Realdania Byg /
www.realdaniabyg.dk
 BYGHERRERÅDGIVER:
 Rambøll Danmark /
www.ramboll.dk
 ARKITEKT OG TOTALRÅDGIVER:
 schmidt hammer lassen architects /
www.shl.dk
 LANDSKABSARKITEKT: Arkitekt
 Kristine Jensens Tegnestue /
www.kristinejensen.dk
 INGENIØR: Alectia A/S /
www.alectia.com



- Bygningens bruttoetageareal: 28.000 m²
- Areal til bibliotek og Borgerservice: ca. 17.500 m²
- Areal til udlejning: 10.500 m²
- Areal til ankomstcenter: 500 m²
- Arealer til teknik og depot m.v.: 4000 m²
- Kælder: Volumen med plads til automatisk p-anlæg med 1000 biler
- Overdækket udeareal under bygningen: 10.500 m²
- Antal forventede daglige besøgende: 3500 personer
- Antal p-pladser: 1000 stk.
- Antal cykelparkeringspladser: 500 stk.
- Anlægssum: Ca. 2 mia. kr.



BRUGER- INDDRAGELSE

Kun ved at involvere de kommende brugere og byens aktører kan vi skabe nye havnebyrum og et hus for borgerne, der også lever om 100 år.

Urban Mediaspace Aarhus er udviklet gennem en visionær og inddragende proces. Med afsæt i *Aarhusmodellen for borgerinddragelse* tager projektet udgangspunkt i borgernes brug, ideer og ønsker, så de bliver synlige gennem udviklingsprocessen og i det endelige projekt.

Borgere, netværk, medarbejdere og samarbejdspartnere er alle essentielle brugere af Urban Mediaspace Aarhus. Med udgangspunkt i brugerne styrkes projektet gennem løbende inddragelsesprocesser. Når vi inddrager, er det helt afgørende, at spillerummet for indflydelse er tydeligt, og at processerne foregår

på tidspunkter i processen, hvor der er en reel mulighed for at påvirke projektet. Urban Mediaspace Aarhus skal være et unikt sted for samarbejde – i udviklingen, i byggeprocessen, og når projektet står færdigt.

BYGREB

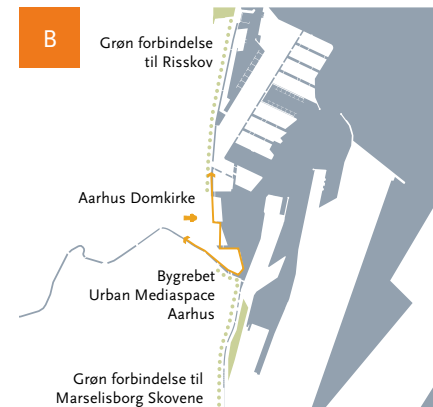
Hængslet er det udtryk, som bedst beskriver visionen i det samlede bygreb. Med Dokk1 som et markant omdrejningspunkt formidles byens mange retninger. Tagskivens udtryksfulde, dynamiske, svævende form er inspireret af rotationen i dette retningsløse byrum.

Sammenkoblingen mellem bymidten og havnen er altafgørende. Den skabes ved, at promenaden langs åen fortsætter rundt om Dokk1 og ud på havnepladserne. Ved åens udmundning etableres et stort trapeanlæg af opholdsplateauer helt ned til vandet, så der opstår en ny vibrerende bypuls på dette sted.

Bygrebets store gennemgående pladsdannelse henover kystvejsstrækningen, anlægges som en stor flade – byens gulf – der giver en visuel sammenhængende

belægning fra byfront over vej og letbanetracé og helt frem til vandkanten.

De nye havnepladser skaber mulighed for helt nye aktiviteter, og byens kant – bygningsrækken langs Kystvejen – får her en direkte forbindelse til vandet.



- A Helhedsplanen til Aarhus' nye havnebyfront og Dokk1 er baseret på byens landskabelige beliggenhed: terrænet, der strækker sig fra søerne i vest med åen frem til bugten i øst og med skovene i nord og syd.
- B Helhedsplanens bygreb med havnepladser og Dokk1 sammenfatter forbindelsen mellem åen og bugten.



Havnebyrummet er et rummeligt og alsidigt byrum, som er struktureret omkring idéen om tre pladser i én, hvor de tre pladسدannelser har forskellig karakter og opfordrer til forskellig brug.

KERNE- VÆRDIER

Med mennesket i centrum skal Dokk1 være byens hjerte for viden og kultur. Gennem en inddragelsesproces med deltagelse af borgere, brugere, netværk, medarbejdere og politikere er der udviklet syv kerneværdier for Dokk1:

- Borgeren som udgangspunkt
- Livslang læring og fællesskab
- Mangfoldighed, samarbejde og netværk
- Oplevelser og kultur
- Brobygger mellem borger, teknologi og viden
- Fleksibel og professionel organisation
- Bæredygtigt ikon for Aarhus

De syv kerneværdier er vedtaget af Aarhus Byråd.

Dagslyset trækkes via lysgårde og åbninger langt ind i bygningen og skaber med de forskudte dæk en lang række forskellige rumligheder.



DOKK1 – ARKITEKTUR OG UDTRYK

Dokk1 er ikke bare en bygning. Det er et sted – et rum for udveksling af viden og muligheder. Et kulturelt mødested, der vil ændre folks opfattelse ikke bare af Europaplads og havnen, men af hele byen.

Åbenhed og kontakt til byen 360 grader rundt er de ord, som bedst beskriver designet for Dokk1. Husets helt åbne facade skaber en bevidst sammenbinding mellem ude og inde og sikrer sammenhæng med omgivelserne – det moderne byliv, den historiske bykerne, den industrielle havn, vandets store åbne flade og horisonten.

Europaplads strækker sig ind under bygningen, og der opstår et overdækket udendørs ankomst- og transitområde med en helt speciel karakter. Her mødes rejsende på en stor, dynamisk, lys plads

med åbne facader til åen, vandet, byen og de nye havnepladser. Store skulpturelle trapper forbinder niveauet ovenover med promenaden langs åen og hav-

nen, og de skaber en fysisk forbindelse mellem bygningen og byen. Samtidig giver adgangen til det udendørs areal på niveau 1 mulighed for at komme op

i højden, hvor man virkelig kan opleve udsigten til det store havnerum og horisonten.



En stor medierampe forbinder de to hovedniveauer i Dokk1, så der skabes et frit flow mellem niveauerne.



HVAD ER DOKK1?

Dokk1 er fremtidens Hovedbibliotek og Borgerservice. Det er både en udflytning, en udvidelse og en udvikling af det nuværende Hovedbibliotek i Aarhus.

Dokk1 tilbyder mangfoldige faciliteter til sociale aktiviteter, foreningsliv og netværk. Med sine projektrum, studieceller, medier, café, undervisningslokaler, sale, aktivitets- og forvandlingsrum og ikke mindst uformelle opholdssteder skaber bygningen og dens faciliteter et fleksibelt og dynamisk fristed for alle, som ønsker viden, inspiration og personlig vækst. Et åbent og tilgængeligt læringsmiljø, der fremmer demokrati og fællesskab.

Dokk1 giver adgang til differentieret viden og de nyeste medietilbud samt rum til såvel fordybelse som mangfoldig udfoldelse.

HUSETS NAVN

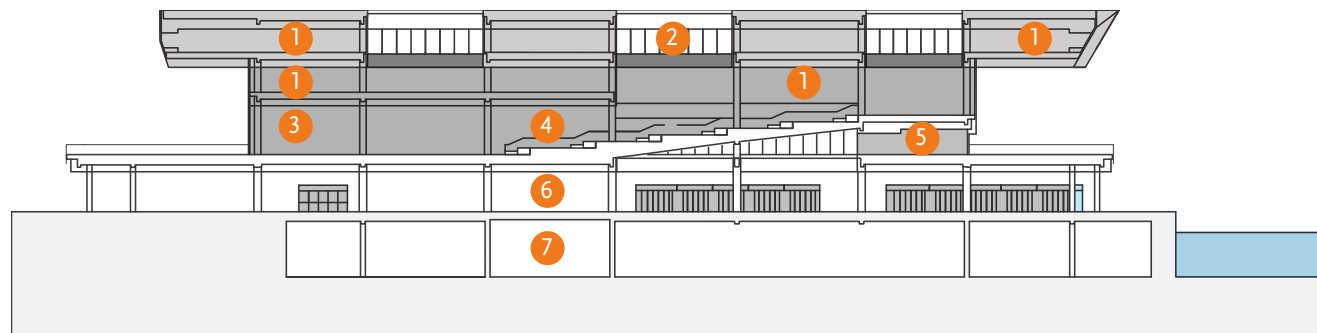
Efter at *Multimediehuset* i en årrække havde fungeret som arbejdstitel for det nye Hovedbibliotek og Borgerservice, satte vi i efteråret 2012 en proces i gang for at finde det endelige navn til huset.

Hundredvis af borgere, samarbejdspartnere og medarbejdere bidrog med forslag til navne. På baggrund af 1250 forslag valgte dommerkomitéen navnet Dokk1. Dommerkomitéen lagde blandt andet vægt på, at Dokk1 er et navn, der placerer bygningen i byen og sætter tanker i gang:

Det giver associationer til havnen og livet dér. Samtidig peger navnet fremad og er et sted, der kan lade os op [dock it] og sætter os i forbindelse med omverden. Det er desuden både folkeligt, mundret og skarpt på én gang.

DOKK1

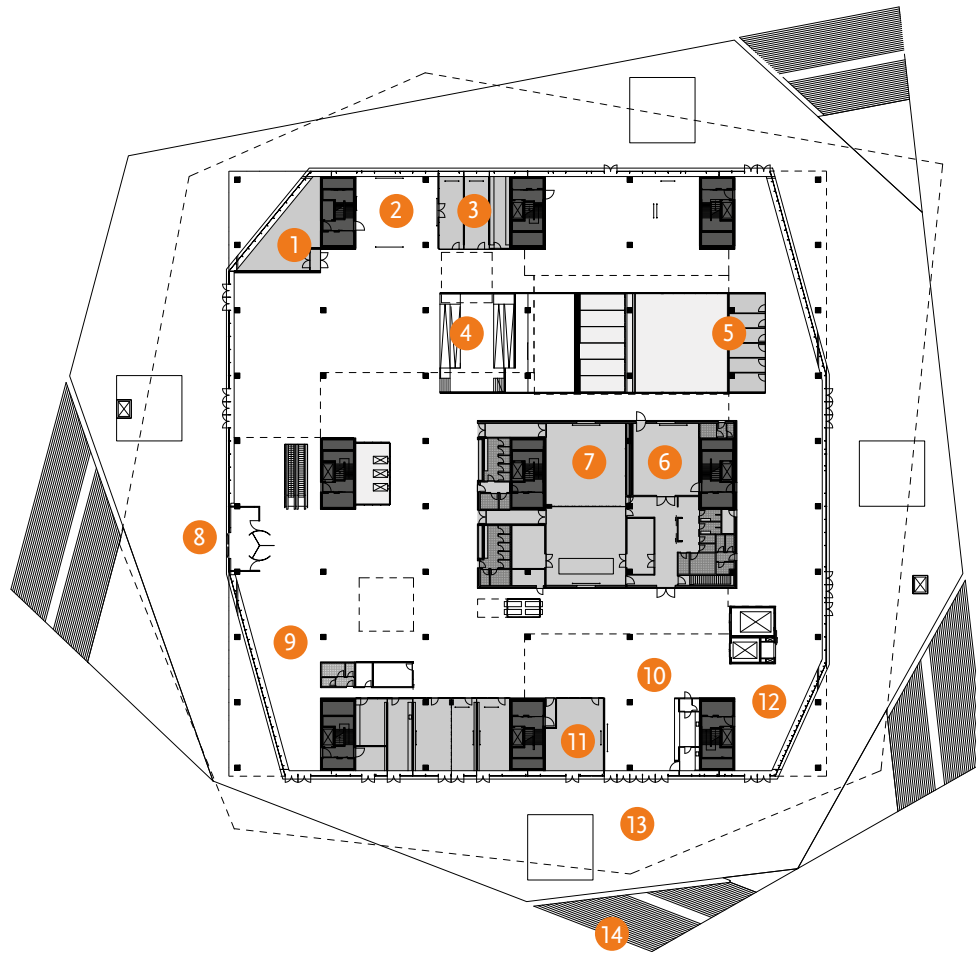




TVÆRSNIT

- 1 Udlejningsareal
- 2 Åbent til niveau 2
- 3 Medieareal
- 4 Medierampe
- 5 Studieceller
- 6 Byens gulv og parkeringselevatorer
- 7 Automatisk parkeringssystem

Dokk1 er et åbent demokratisk rum
i byen – et sted for alle.



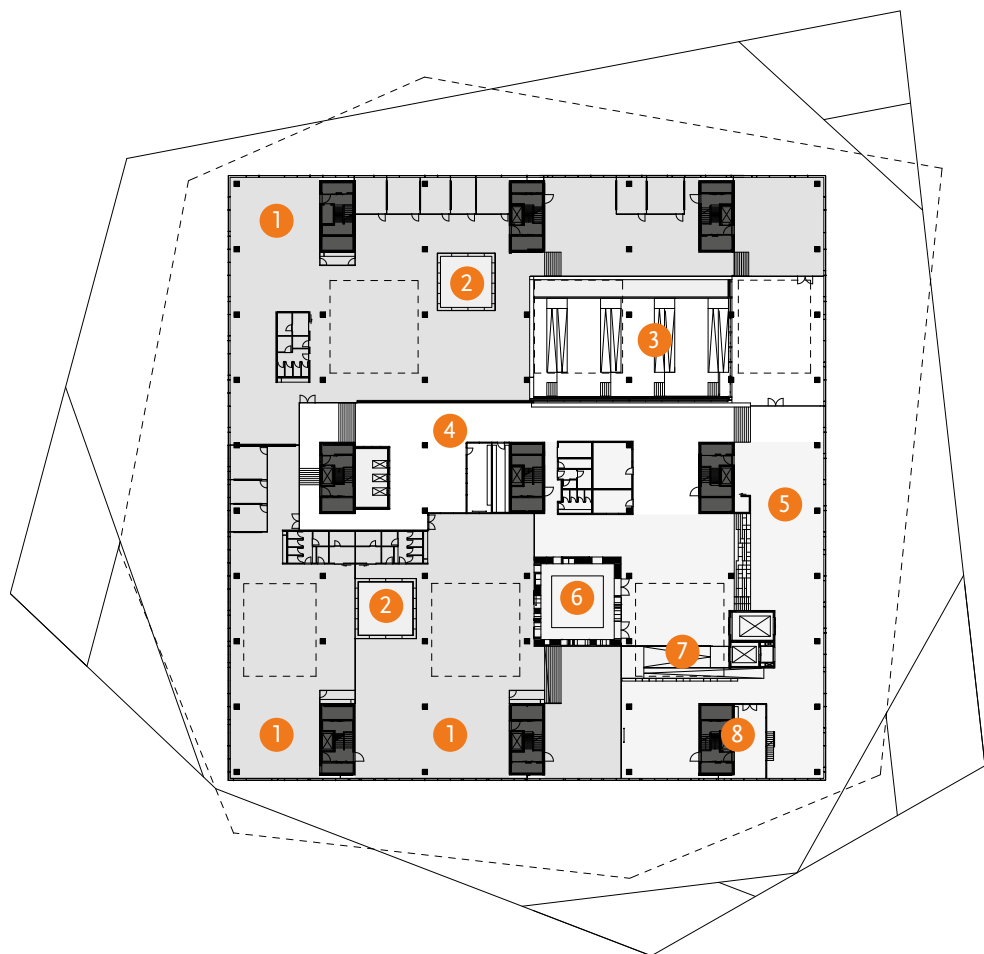
NIVEAU 01

- 1 Læsesal
- 2 Forvindlingsrum
- 3 Projektrum
- 4 Medierampe
- 5 Studieceller
- 6 Børneteatersal
- 7 Multisal
- 8 Hovedindgang
- 9 Borgerservice
- 10 Café
- 11 Møderum
- 12 Dagligstue
- 13 Udeareal
- 14 Trapper

SKITSER / NIVEAU 01

- A Ved hovedindgangen møder man et stort, levende ankomstområde med reception, Multisal, Borgerservice og meget andet.
- B Studiecellerne tilbyder brugerne rolige rum til fordybelse og mulighed for at arbejde i små grupper.
- C Medierampen forbinder niveauerne, så de opleves som ét sammenhængende forløb.





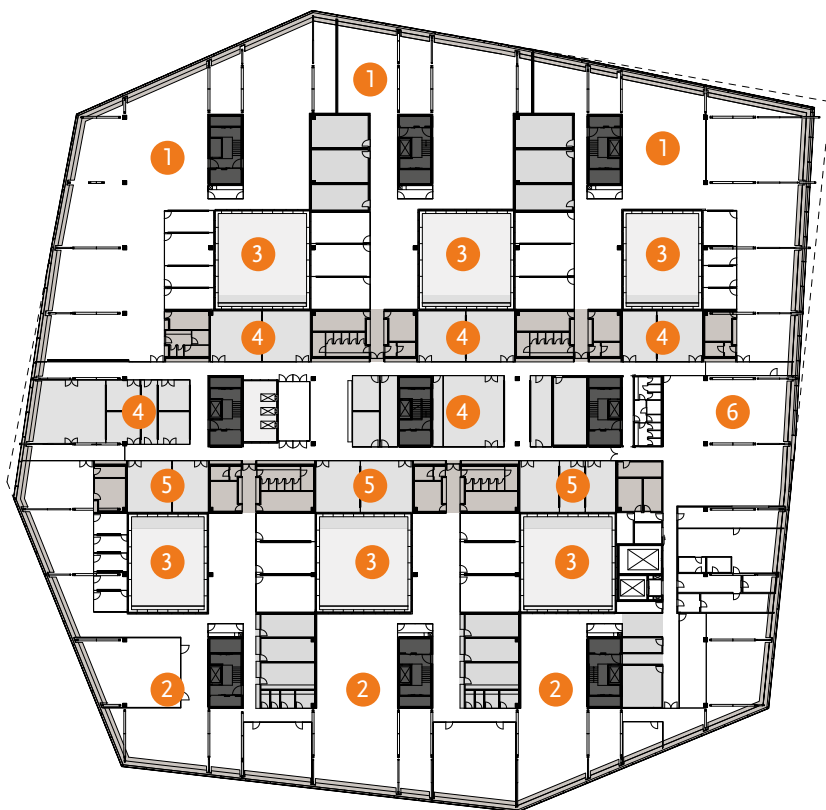
NIVEAU 02

- 1 Udlejningsareal
- 2 Åbent til niveau 1
- 3 Medierampe
- 4 Medieareal
- 5 Børn og familier
- 6 Det legende bibliotek
- 7 Minirampe
- 8 Børnelab

SKITSER / NIVEAU 02

- A Amme-spiserummet giver børnegrupper og familier mulighed for at spise, mens de er i området.
- B Den store scenetrappe kan anvendes til højtlesning, teater, leg og læring for både børn og voksne.
- C Forskudte niveauer og lysåbninger muliggør kig mellem alle niveauer i Dokk1.



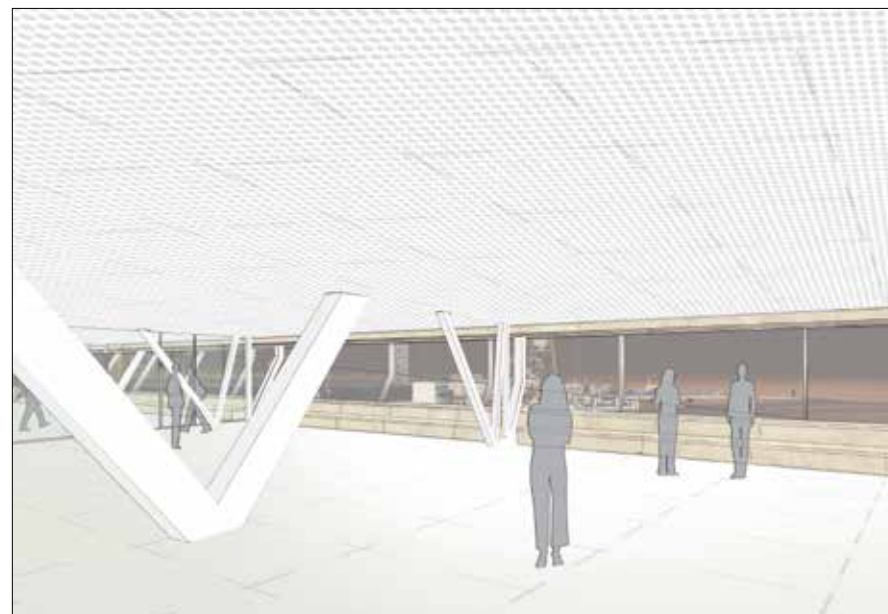


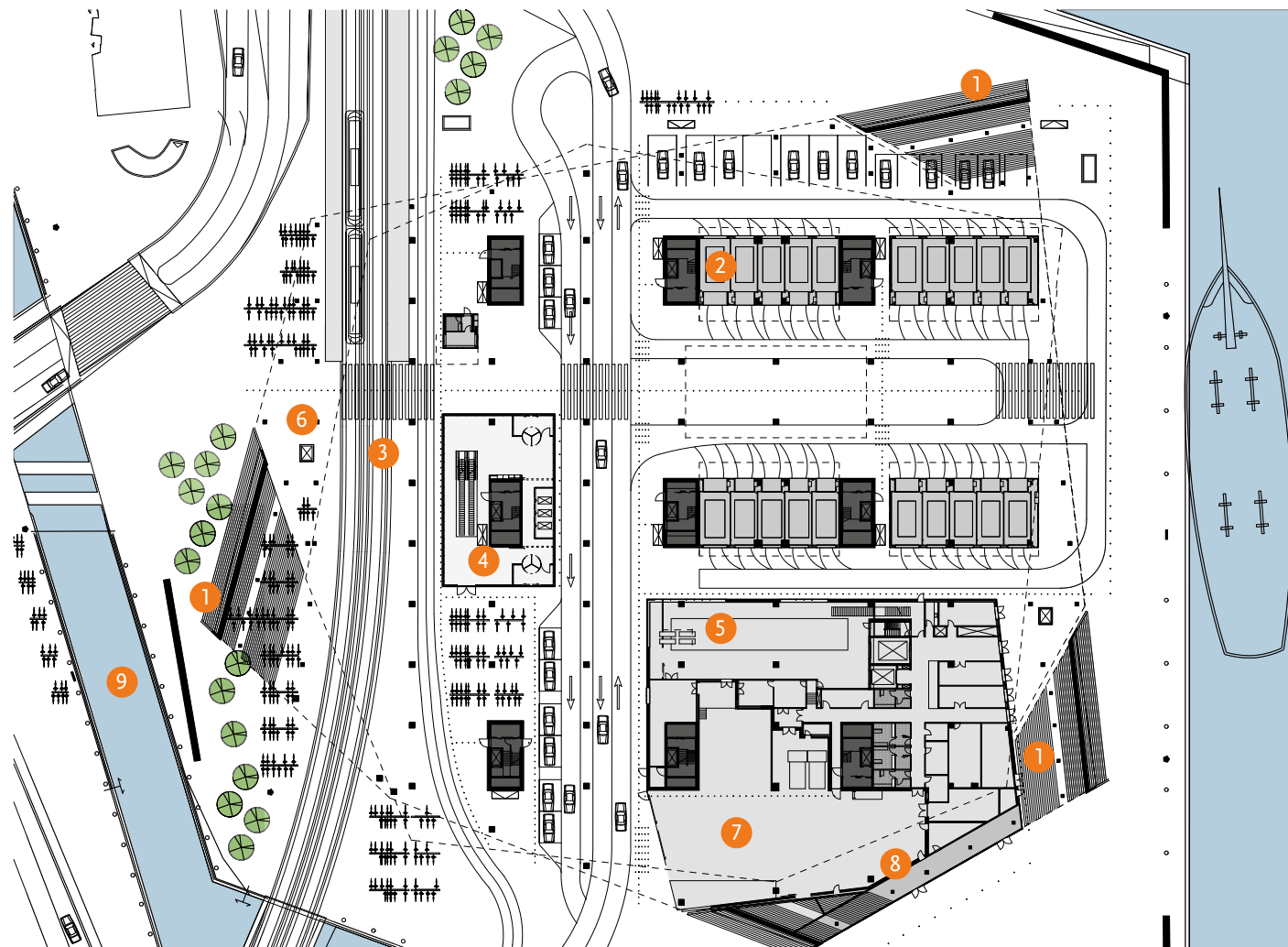
NIVEAU 03

- 1 Udlejningsareal
- 2 Administration for Borgerservice og biblioteker
- 3 Åbent til niveau 2
- 4 Møderum
- 5 Projektrum
- 6 Kantine

SKITSE / NIVEAU 03

I tagskiven er et kontormiljø, der udnytter udsigten til havn og by 360 grader rundt. Gennem de store lysatrier indeni bygningen skabes en tæt visuel kontakt med resten af bygningen.





NIVEAU 0

- 1 Trapper
- 2 Parkeringsselevatorer
- 3 Letbanen
- 4 Ankomstcenter
- 5 Sorteringsanlæg
- 6 Elevator til Niveau 1
- 7 Logistikområde
- 8 Udlejningsareal
- 9 Aarhus Å

AUTOMATISK PARKERINGSANLÆG

Et stort, avanceret, fuldautomatisk p-anlæg med 1000 pladser er en væsentlig del af Urban Mediaspace Aarhus. Her afleverer man sin bil i en lys og imødekomende terminal med udsigt over havet, hvorefter teknikken tager over og løfter bilen ned på en hylde i det underjordiske lager. Det at parkere skal være en arkitektonisk gennemført kvalitetsoplevelse. Med sin fuldautomatiske løsning bliver p-anlægget det mest avancerede og Europas største automatiske p-anlæg.

Parkeringsterminalerne, hvor man afleverer og henter sin bil, er tænkt som en integreret del af pladsen under bygningen, hvor de ligger som lette og gennemsigtige glasbokse på en rambla, der løber ned mod vandet. Man sætter bilen i en boks, og den forsvinder ned i jorden. Herefter kan man stige op i

bygningen, eller man kan bare fortsætte ud i byen. Når man henter bilen, leveres den igen på overfladen.

P-projektet i Urban Mediaspace Aarhus er en investering i byliv og livskvalitet i Aarhus. Det erstatter en masse overfladeparkering på gader og pladser, så byens borgere får mere plads til at udfolde sig. Anlægget skal være inspiration til, hvordan man kan skabe parkeringsløsninger, der er velintegrerede i byen og en kvalitetsoplevelse for brugerne.

Ejendomsselskabet Realdania Byg står bag p-anlægget, der skal drives af Securitas. Anlægget leveres af det tyske firma Lödige Systems GmbH.



Fra ankomstcenteret under bygningen kan man via elevatorer eller rulletrapper hurtigt komme til alle niveauer i Dokk1.

Når man ankommer til Dokk1 fra byen, inviterer store skulpturelle trapper op til hovedindgangen. Under bygningen er kig til havet og byens nye automatiske p-anlæg.





A Farver, grafik og moderne teknik muliggør hurtig og effektiv ekspedition ved parkering i det automatiske p-anlæg.

B Her er kig til by og hav samt op i Dokk1.



På Byens Gulv under bygningen er det muligt at aflevere sine medier hele døgnet og følge med i arbejdet ved sorteringsanlægget.



Områdets særlige identitet er oplevelsen af vand og udsyn i forbindelse med vandindsikringen mellem Europalads Nord med Dokk1 og Hack Kampmanns Plads Syd med Pakhus 13, hvor opholdsniveauernes granitflader folder sig ud og ned mod vandspejlet.

HAVNEPLADSER OG BYRUM – ARKITEKTUR OG UDTRYK

Den nye havnebyfront bliver byens adgang til nye oplevelser af bugten, havnen og vandet. De nye centrale havnebyrum strækker sig fra Aarhus Å og Mindet til Nørreport-krydset og afgrænses af byfronten langs Kystvejen. Bygrebets store gennemgående pladsdannelse henover Kystvejen anlægges som en stor flade – byens gulv – der giver en visuel sammenhængende belægning fra byfront over vej og nye letbanespor og helt frem til vandkanten.

Der opstår tre pladser med hver deres karakter og funktion: det dynamiske transitrum Europaplads, der glider ind under Dokk1, opholdsrummet Hack Kampmanns Plads ved Toldboden med rum til de historiske bygninger og aktivitetsrummet Havnepladsen med en selvstændig asfaltflade til alle situationer og events. Store opholdsniveauer breder

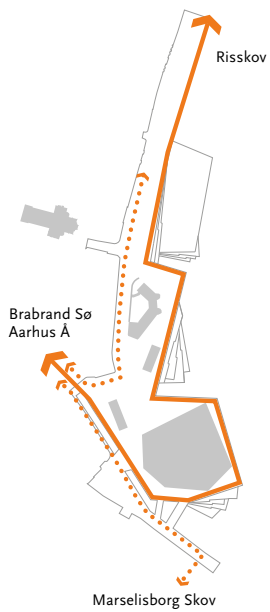
sig ud i forskydninger mod vandet, så der etableres store hvide plateauer mod syd. Ved opholdsniveauerne kan man på bare fødder komme helt ned til og ud i vandet.

De nye pladser skal skabe et levende og aktivt område, som består af smukke, robuste og stemningsfulde byrum og havnepladser, der kan skabe mangfoldige muligheder for ophold, oplevelser og leg.

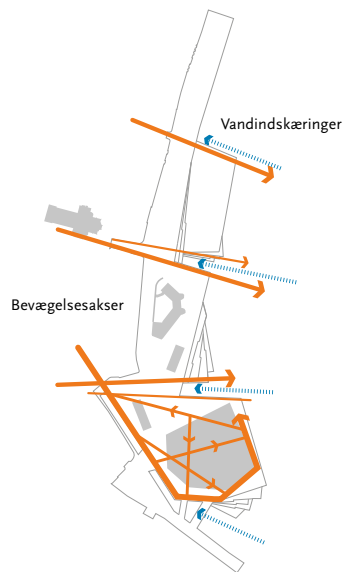


Områdets kvalitet er samspillet mellem promenaden langs Aarhus Å og hhv. Europahuset og Dokk1. Samtidig er forløbet hovedadgangen fra Aarhus Midtby langs åen til Dokk1, som passerer henover Havnegade til den grønne forplads, der introducerer bygningen med det store trappeanlæg og hovedstrøget under bygningen.

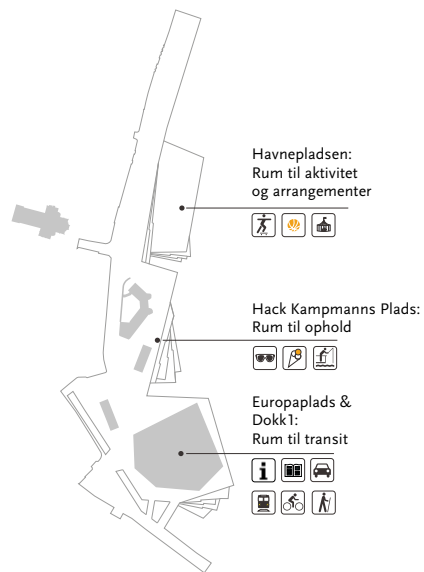
BYGREBET PÅ LANGS



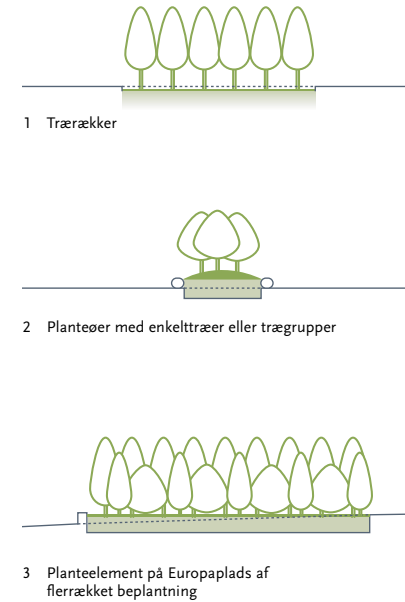
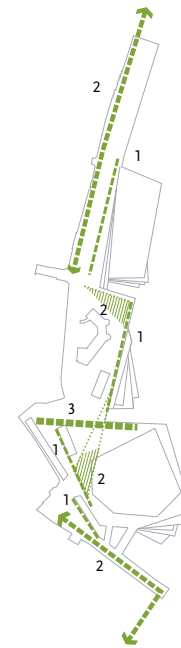
BYGREBET PÅ TVÆRS



3 PLADSER I ÉN

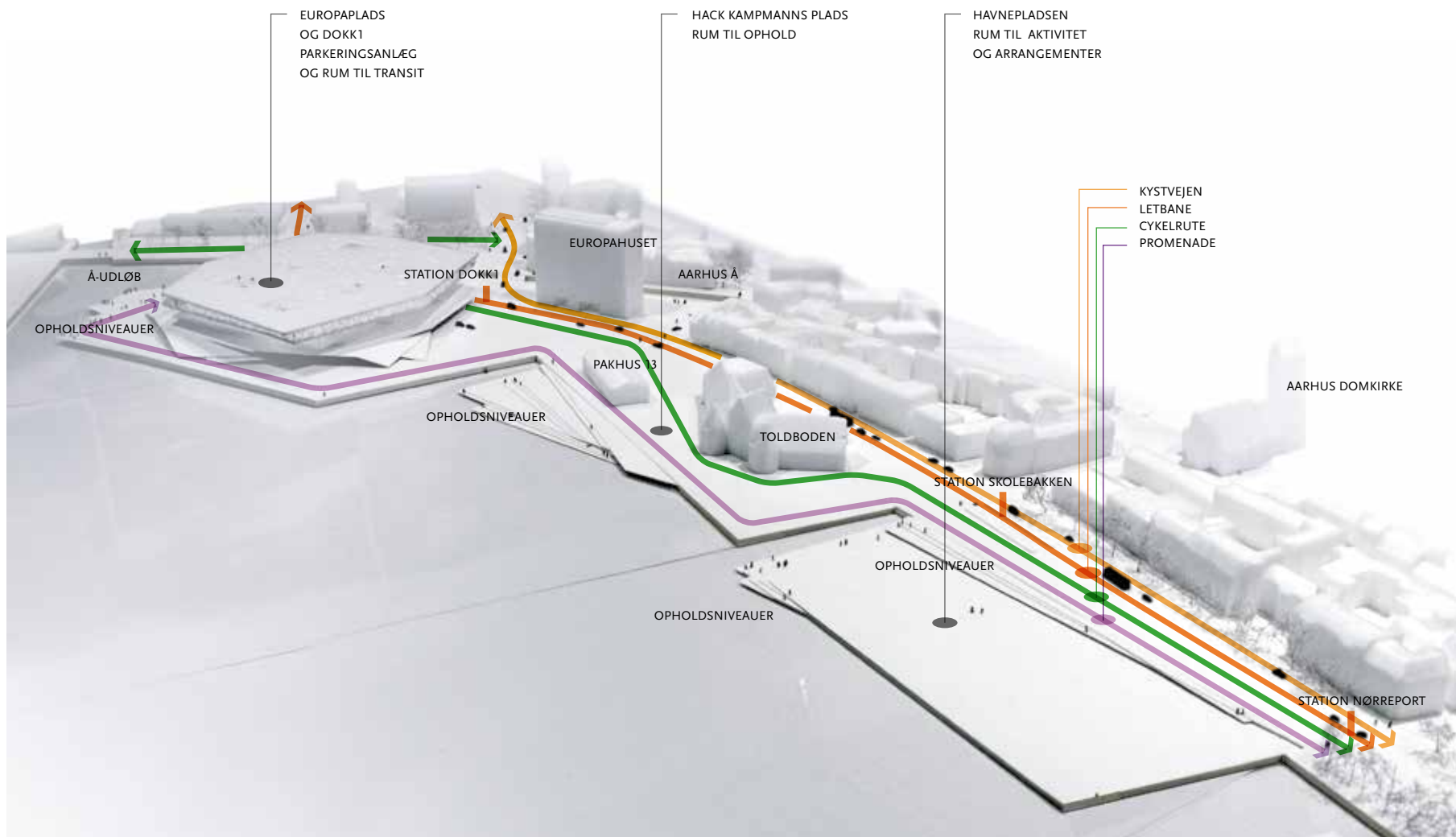


BEPLANTNING



Bygrebet tager fat i områdets overordnede bevægelsesretninger fra by til vand – på langs og på tværs.

Tre pladser i én – ét bygreb med forskellige rumligheder og karakterer, der giver alsidige muligheder for ophold og aktivitet.



DOMKIRKEAKSEN /
HACK KAMPMANNS PLADS NORD /
HAVNEPLADSEN SYD

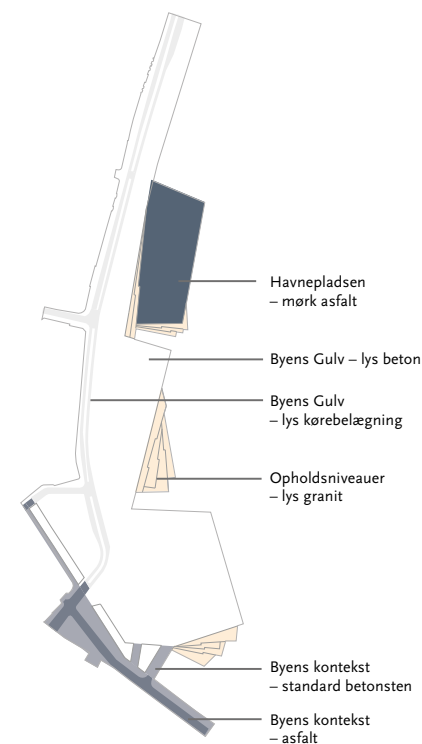
Den arkitektoniske og rumlige oplevelse omkring vandindskæringen i Domkirkeaksen, Hack Kampmanns Plads og Havnepladsen er områdets særlige kvalitet. Fra Skolegyde kan udsigten til vandet og Aarhus Bugt nydes. Pladserne folder sig ud – i forskellige belægningsformer som en invitation til at udnytte de nye havnebyrums alsidige muligheder for aktiviteter, bevægelse, leg og ophold.



HAVNEPLADSEN

Den nye havneplads bliver en stor, fleksibel og åben aktivitetsplads med en belægning, som opfordrer til leg og spil. Pladsens østside afgrænses af en stor siddetrappe, som kan udnyttes som tilskuerpladser og opholdssted. Opholdsniveauerne afsluttes af en flydebro, som gør det muligt at komme i land fra kajak, kano eller robåd.

Havnepladsen indrettes til forskellige formål henover året. Den skaber rum til både den daglige uorganiserede aktivitet som for eksempel street skating, gøgl og boldspil, til særlige sæsonaktiviteter som strandbar eller julemarked samt til de helt store events som for eksempel koncerter, markedspladser eller turneringer.



BELÆGNINGER

Belægningerne i de nye byrum og havnepladser sammenfatter det store havnebyrum i ét greb. Det er store, lyse betonflader på Byens Gulv, indbydende lys granit på opholdsniveauerne og mørk asfalt på Havnepladsen. Belægningernes grafiske og taktile bearbejdning, skaber en poetisk og foranderlig graduering mellem det lyse og det mørke, mellem refleksion og skyggevirkning. Projektets belægninger spænder således mellem sort og hvid, mellem fast og flydende.

TILGÆNGELIGHED

Fri og ligeværdig adgang til alle arealer er nøgleord i Urban Mediaspace Aarhus. Vi har derfor udarbejdet designprincipper og -løsninger med dette for øje.

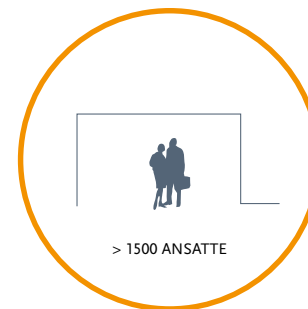
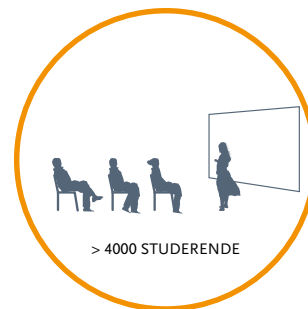
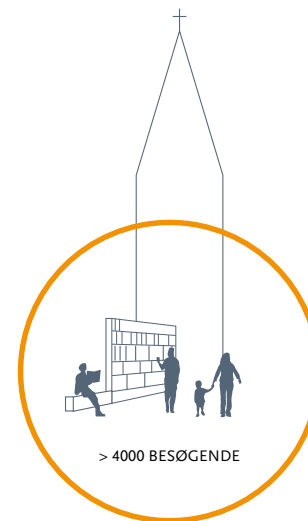
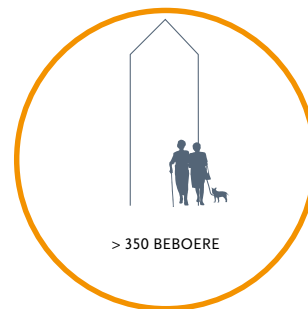
Urban Mediaspace Aarhus har i forhold til tilgængelighed et særligt fokus på blinde og svagtseende og på allergikere, samt et skærpet fokus på kørestolsbrugere og gangbesværede, syns- og hørehæmmede, ordblinde samt personer med nedsat kognitiv funktionsevne.

I både Dokk1, p-anlægget og på pladserne er der særligt fokus på tilgængelige ruter, adgangsforhold, wayfinding, bevægelsesforløb, beplantning, sikkerhed, funktionelle hjælpemidler, hvilestationer, belysning m.m.

Projektet har tilknyttet en tilgængelighedskonsulent, der gransker projektet løbende og rådgiver vedrørende løsninger og muligheder.

Det er Aarhus Kommunes mål at sikre tilgængelighed, både i traditionel fysisk forstand og i forhold til information og kommunikation.

HAVNEPLADSENS BRUGERE



LETBANEN: 1100 passagerer i timen.
P-ANLÆG EUROPAPLADS/
NAVITASPARK: 1450 pladser
CYKELRUTEN: 4500 cyklister i døgnet
DEN REKREATIVE RUTE:
500-1000 fodgængere i døgnet

KULTURINSTITUTIONER:
4000 besøgende dagligt
STUDERENDE: 4000
BEBOERE: 350
ANSATTE: 1500

BÆREDYGTIGHED OG KLIMASIKRING

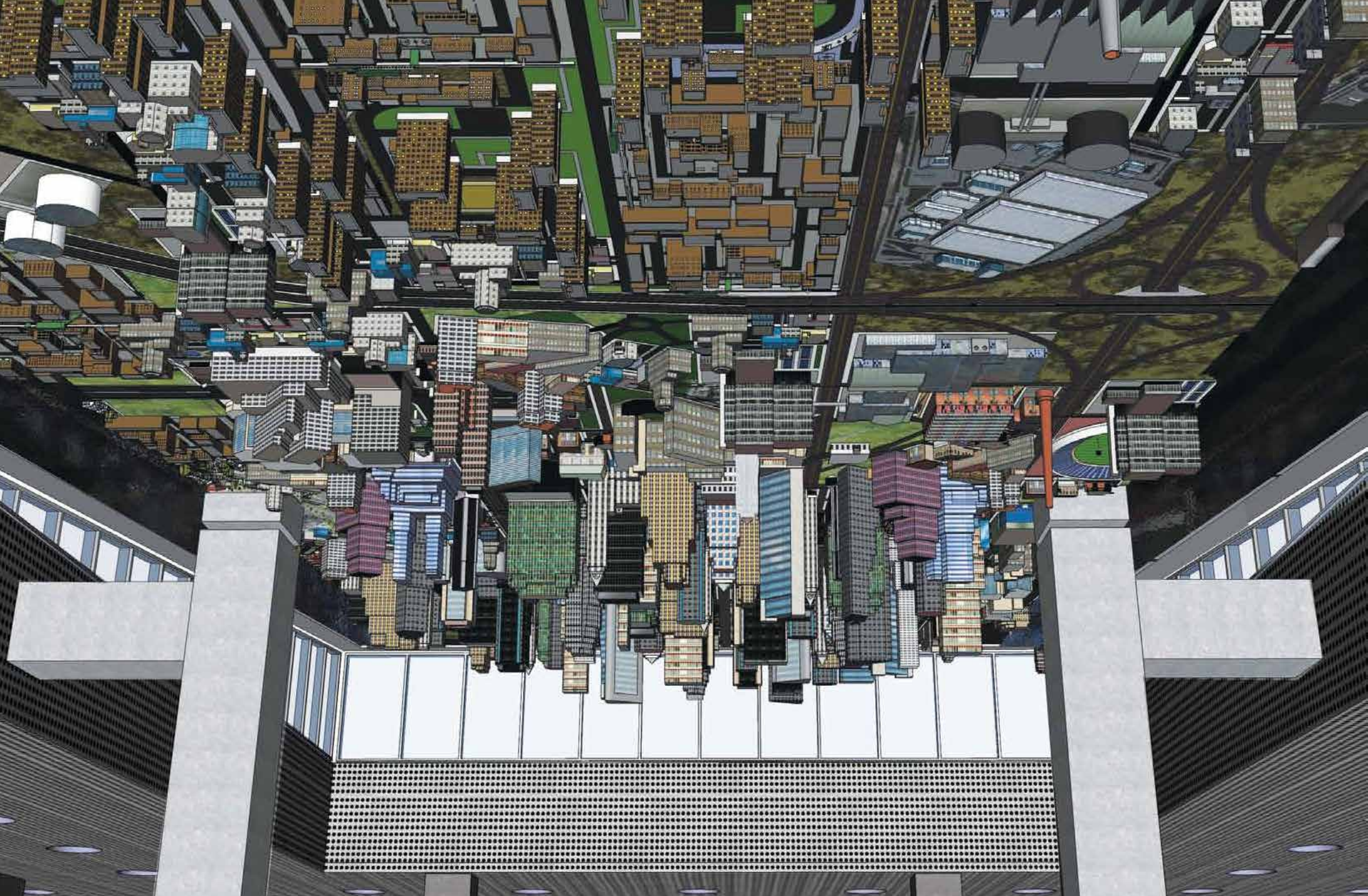
I udviklingen af Urban Mediaspace Aarhus anvendes miljørigtig projektering som arbejdsmetode for at sikre fokus på bæredygtighed og miljø. Projektet arbejder med at nedbringe energiforbruget i driftsfasen, at genanvende eksisterende materiale, benytte naturprodukter og værne om det eksisterende miljø i området.

Dokk1 opføres som lavenergibygning klasse 2015. Både i formgivning og i designet af de tekniske løsninger er der fokus på anvendelse af bæredygtige tiltag, der tager udgangspunkt i bygningen og dens omgivelser. Et 3000 m² stort solcelleanlæg placeres på taget af Dokk1 for at energioptimere, og da bygningen er placeret på havnefronten er der valgt havvandskøling for at reducere energiforbruget. Bygningens kompakte form betyder, at overfladearealet og varmetabet

reduceres. Af samme grund er etagernes størrelse og indbyrdes placering valgt, så der opnås naturlige skyggeeffekter, der minimerer ressourceforbruget.

For at sikre Midtbyen omkring Aarhus Å mod fremtidige oversvømmelser som følge af globale klimaændringer er der indarbejdet klimasikring i projektet. Et sluseanlæg i Aarhus Å og en højvandsbarriere, der indbygges som en del af den trafikale korridor mellem Europaplads og Dokk1 og bagved Toldboden, skal sikre, at højvande i havnen ikke oversvømmer Midtbyen. Et pumpeanlæg skal sikre, at det tilstrømmende vand i åen ikke medfører oversvømmelser, men i stedet kan ledes til havnen.





KUNST

Der er afsat et beløb, der svarer til 1% af byggesummen, til kunstnerisk udsmykning af byggeriet – såvel indendørs i Dokk1 som uden for på havnepladserne. Beløbet udgør cirka 16,2 millioner kroner i alt.

Succeskriterierne for den kunstneriske udsmykning er:

- Kunsten skal integreres i projektet. Den skal aktivere og supplere husets og havnepladsernes arkitektur på en inddragende og overraskende måde.
- Kunsten skal have et så højt niveau, at den i sig selv tiltrækker besøgende.
- Kunsten skal afspejle samtidskunst af høj kvalitet.

Sammen med byggeriets arkitekter er der udpeget et antal steder i projektet, hvor man med fordel kan integrere kunst.

I samarbejde med Aarhus Kommunes Billedkunstudvalg gennemføres en række udbud, hvor kunstnere kan byde ind på de forskellige opgaver.

Alle kunstarter kan komme på tale i forhold til den kunstneriske udsmykning af Dokk1 og havnepladserne.

MAGIC MUSHROOMS

Med værket *Magic Mushrooms* vandt kunstnerparret Elmgreen & Dragset den første af i alt tre udbudsrunder for kunst. Værket er todelt og skal udsmykke to centrale elementer i Dokk1: Undersiden af medierampen på niveau 0 og det centrale opstigningspunkt, som er en elevatorøjle, der bevæger sig op igennem hele bygningen.

URBAN MEDIASPACE AARHUS

Aarhus Kommune 2013

ISBN: 978-87-89860-75-6

Læs mere om projektet på www.urbanmediaspace.dk
Har du spørgsmål eller kommentarer kan du kontakte
projektsekretariatet på: urbanmediaspace@aarhus.dk eller
telefon 8940 9315.

Planer, skitser og visualiseringer: schmidt hammer lassen
architects og Arkitekt Kristine Jensens Tegnestue

Layout: ITK Design

Tryk: Lasertryk A/S

